



ATELIER
SOUKUP
OPL
ŠVEHLA

ATELIER SOUKUP
OPL ŠVEHLA s. r. o.
KLATOVSKÁ TR. 11
PLZEŇ 301 00
TEL 377 223 236
DIČ CZ25229869

AUTOR
ING. ARCH. JIŘÍ OPL
ING. ARCH. BARBORA DUPALOVÁ

DATUM
9/2018

ZAKÁZKA
2018105

PŘÍSTAVBA
A CELKOVÁ
REKONSTRUKCE
DOMU SOCIÁLNÍ PÉČE
KRALOVICE

ÚVODNÍ LIST

OBSAH:

ÚVODNÍ LIST

TEXTOVÁ ČÁST

PROPOČET NÁKLADŮ

SITUACE ŠIRŠÍCH VZTAHŮ

SITUACE

PŮDORYS 1.S

PŮDORYS 1.NP

PŮDORYS 2.NP

PŮDORYS 3.NP

ŘEZY A-A´, B-B´, C-C´

ŘEZY D-D´, E-E´

VIZUALIZACE

NÁZEV:

PŘÍSTAVBA A CELKOVÁ REKONSTRUKCE

DOMU SOCIÁLNÍ PÉČE KRALOVICE

MÍSTO:

PLZEŇSKÁ 345, 331 41 KRALOVICE

PROJEKTANT:

ATELIER SOUKUP OPL ŠVEHLA s. r. o.

KLATOVSKÁ TR. 11

PLZEŇ 301 00

TEL 377 223 236

DIČ CZ25229869

AUTOR:

ING. ARCH. JIŘÍ OPL

ING. ARCH. BARBORA DUPALOVÁ

TECHNICKÁ SPOLUPRÁCE:

DAVID CÍGLER DIPL. TECH.

Č. ZAKÁZKY:

2018105

DATUM:

9/2018

„Přístavba a celková rekonstrukce Domu sociální péče Kralovice“

OBJEMOVÁ STUDIE – TEXTOVÁ ČÁST

STÁVAJÍCÍ STAV

Dům sociální péče Kralovice na Plzeňské třídě 345 je zařízení s kapacitou 90 lůžek. Dnes sestává ze tří pavilonů A, B a C (st. p. č. 1072/1, 1011, 469 v katastrálním území Kralovice).

Pavilon A – je spojovací přízemní částečně podsklepený objekt, kde je umístěný hlavní vstup, administrativně-provozní úsek, společenský sál s jídelnou, kanceláře sociálních pracovníků, sesterna a pedikúra, hygienické zázemí a provozní sklady. V suterénu se nachází centrální kuchyně a prádelna. Součástí je i technické zázemí – strojovna VZT a TZB.

Pavilon B – objekt je dvoupodlažní s obytným podkrovím a částečně zapuštěným suterénem, zastřešený sedlovou střechou. V suterénu jsou umístěny rehabilitační provozy se zázemím, elektroléčba, vodoléčba, tělocvična a technické zázemí. V 1.NP a ve 2.NP jsou umístěny pokoje klientů se zázemím sesterny, kuchyně, koupelny a pomocné služby. V podkroví 3.NP jsou umístěny pokoje se společným hygienickým zázemím a pomocnými provozy. V objektu je lůžkový výtah. Stávající kapacita je 29 pokojů s 61 lůžky, přičemž většina pokojů nemá samostatné hygienické zařízení.

Pavilon C – objekt je třípodlažní, částečně podsklepený se sedlovou střechou. Jedná se o nejstarší objekt areálu, se kterým sousedí přízemní technický objekt kotelny, skladů a garáží. V suterénu objektu C se nachází sklady. Z exteriéru jsou přístupné dílny údržby. V 1.NP jsou umístěny ordinace a laboratoře zdravotnické péče včetně potřebného technického a hygienického zařízení. Ve 2.NP jsou umístěny pokoje a sesterna, pomocné provozy, sklady a hygienické zázemí vč. čajové kuchyně a koupelny. Ve 3.NP jsou umístěny pokoje se společným hygienickým zázemím, tělocvična, rehabilitace s koupelnou a šatnou. V objektu je lůžkový výtah. Stávající kapacita je 15 pokojů s 29 lůžky, kde ve 2.NP nemá žádný z pokojů hygienické zázemí.

Stávající počty a kapacity pokojů v domě sociální péče

pětilůžkový pokoj – 1

čtyřlůžkový pokoj – 6

třílůžkový pokoj – 15

dvoulůžkový pokoj – 17

Stávající celková kapacita 90 lůžek

NÁVRH ŘEŠENÍ

Urbanismus – územní regulace, kompozice prostorového řešení

Stávající stav

Stávající objekt Domu sociální péče Kralovice se skládá ze tří pavilonů, půdorysně tvořící tvar otevřeného písmene U. Prostřední pavilon (ozn. A), je centrální s hlavním vstupem a propojuje zbylé dva pavilony. Západní pavilon (ozn. C), je stavebně nejstarší s obdélníkovým půdorysem se sedlovou střechou. Na pavilon C navazuje jednopodlažní budova bývalé uhelné kotelny, ve které je umístěna technologie centrální plynové kotelny, sklady a garáže.

Východní pavilon (ozn. B) má také obdélníkový dvoupodlažní s obytným podkrovím a suterénem, částečně zapuštěným pod terén.

Při jižní straně objektu se nachází příjezdová komunikace s parkovací plochou, která dále pokračuje areálem a obsluhuje okolní soukromé zahrady. Druhý – technický vjezd do areálu je na západní straně u kotelny.

V severní části pozemku je rozlehlá zahrada pro potřeby relaxace obyvatel objektu. Z důvodu výškového uspořádání pozemku je zahrada přístupná pomocí dlouhé ocelové rampy. Nachází se zde plochy pro odpočinek. Obyvatelé zde mají možnost relaxovat, zahradničit či libovolně využívat plochu k volnému pobytu venku.

Návrh

Hlavním cílem projektu je zkvalitnění pobytových služeb sociální péče, především zvýšení kvality života a komfortu klientů. K tomuto cíli je nutné rozvolnění více lůžkových pokojů na jedno a dvoulůžkové. Optimalizací podmínek péče v souladu s doporučeným postupem Ministerstva práce a sociálních věcí vzniká potřeba zvětšení celkové obytné plochy sociálního zařízení. Ke splnění tohoto cíle je navržena přístavba nového pavilonu D, nástavba a rekonstrukce pavilonu A i celková rekonstrukce stávajících pavilonů B a C. Celkový záměr je rozdělený do čtyř prolínajících se etap.

Pro stavbu nového pavilonu D jsme vybrali prostor jihovýchodní zahrady. Zahrada zde nebyla aktivně využívána obyvateli domu a nachází se v klidové části, dosti vzdálené od rušné komunikace i ruchu městského prostředí. Výhodou tohoto prostoru je i ideální bezbariérová návaznost na stávající provoz přes pavilon B a tím propojení celého souboru pavilonů do jednoho fungujícího celku. Nově navržený pavilon D je svou osou orientován SZ–JV, přičemž je využito výhledu na okolní zeleň a místní kostel.

Pavilon D respektuje půdorysnou stopou hranici území ohroženého povodní Q 100 (Ing. Martin Kejha, 2003). Jihozápadní hranice je rovnoběžná se stávající obslužnou komunikací. Vyšší patra jsou vykonzolována do prostoru a tvoří tak zastřešené zákoutí umožňující venkovní pobyt ve stinném místě zahrady.

Rekonstruovaný pavilon B i pavilon A s nástavbou navazují svým architektonickým řešením na nově navržený pavilon D.

V rámci celkové rekonstrukce je navrženo i vybudování nového bezbariérového přístupu do zahrady novou ocelovou rampy s pobytovou terasou.

Architektonické řešení – kompozice tvarového řešení

Pavilon A – rekonstrukce a nástavba objektu

Celkový vzhled objektu se mění a je navržený tak, aby vznikl s ostatními objekty sourodý a harmonický celek. Nástavbou dvou podlaží k původně jen spojovacímu pavilonu dosahujeme efektu, kdy nejen hmotově propojujeme celý soubor staveb, ale propojujeme jej i komunikačně ve všech podlažích a tím zefektivňujeme funkčnost celku. Pavilon A je nově navržen jako tří podlažní objekt se suterénem a plochou střechou včetně nového opláštění fasád.

Pavilon B – rekonstrukce objektu

Celkový vzhled pavilonu je přímo ovlivněn přístavbou pavilonu D, a proto je navržený v jednotném výrazu. V rámci rekonstrukce je navržena úprava nivelety 2.NP a 3.NP tak, aby výškově navazovaly na pavilon A. Stávající funkčně nevyhovující obytné podkroví pavilonu B je nahrazeno plnohodnotným podlažím s plochou střechou, která výškově navazuje na pavilony A a D.

Pavilon C – rekonstrukce objektu

Tvar objektu je ponechán stávající, nově je navržena fasáda, která je opatřena novou omítkou a doplněna dřevěnými lamelovými okenicemi, které stylově propojují nejstarší objekt s pozdějšími přístavbami. Doplněno je vnější únikové schodiště situované nad technickým objektem. V technickém objektu bude v rámci celkové rekonstrukce provedena výměna tepelného zdroje a objekt bude celkově zrevitalizován.

Pavilon D – nově navržená přístavba

Jedná se o čtyřpodlažní objekt lichoběžníkového tvaru, který je přímo propojený se sousedním pavilonem B. V návrhu je využita svažitost terénu směrem k severovýchodní straně parcely. Prvním podzemním podlažím navazujeme na výškovou úroveň suterénu pavilonu B. Toto patro lichoběžníkového půdorysu je vymezeno hranicí záplavové části území, obslužnou komunikací z jihu

a napojujícím se pavilonem B.

Základní hmota 1.NP až 3.NP je kompozicí 4 obytných bloků propojených prosklenými částmi společenských prostor s výhledem do zeleně. Obytné bloky jsou osazeny na sokl (suterénní podlaží) a tvoří kompaktní celek, který se prolíná s rekonstruovaným pavilonem B. Oba pavilony, jsou propojeny do jednoho funkčního celku ve všech výškových úrovních tak, aby obyvatel objektu vnímal oba pavilony jako jeden celek.

Architektonické řešení – materiálové řešení

Exteriérové povrchy jsou v suterénu navrženy z pohledového grafického betonu. Ve vyšších podlažích na ně navazuje obklad z dřevěného laťování. Parapety a vodorovné římsy budou provedeny z eloxované hliníkové konstrukce.

Pavilon A - architektonické pojetí rekonstruované stavby s nástavbou je navrženo v návaznosti na ostatní pavilony. Vytváříme zde objekt pro bydlení s prostorami podmiňující provoz celého komplexu. Obytná budova je tvořena jednou hmotou s dřevěným laťováním, která je osazena na soklu z pohledového betonu. Okenní a dveřní výplně v obvodovém plášti budou dřevohliníkové s izolačními trojskly, zastínění oken bude řešeno pomocí venkovních hliníkových žaluzií.

Pavilon B - architektonické pojetí rekonstruované stavby je navrženo v návaznosti na ostatní pavilony. Vytváříme zde objekt pro bydlení s lodžemi. Vzhledem k době výstavby pavilonu je nutné provést zateplení celého obvodového pláště. Sokl je navržený z pohledového betonu. Obytná budova je tvořena několika moduly s dřevěným laťováním a lodžemi, která je propojena betonovými plochami společenského prostoru a soklu. Okenní a dveřní výplně budou dřevohliníkové s izolačními trojskly, zastínění bude řešeno pomocí vnějších posuvných panelů, umístěných v úrovni lodžie.

Pavilon C – nejstarší objekt, jediný pavilon, který je odlišen tvarem i úpravou venkovních povrchů. Celý objekt je nově zateplený a světle omítnutý. Vytváříme zde objekt pro bydlení a prostory určené pro zdravotnické provoz. Okenní a dveřní výplně budou dřevohliníkové s izolačními trojskly, zastínění bude řešeno pomocí vnějších posuvných panelů. Vnější únikové schodiště bude opláštěné hliníkovými lamelami.

Pavilon D - architektonické pojetí nové stavby je navrženo v návaznosti na ostatní pavilony. Vytváříme zde tři podlaží pro bydlení s lodžemi a jedno podlaží provozního zázemí. Sokl navazuje na stávající objekty a je navržený z pohledového betonu. Obytná budova je tvořena několika moduly s dřevěným laťováním a lodžemi, která je propojena prosklenými částmi společenského prostoru. Rytmus skleněných prvků se svislým opláštěním fasády architektonický výraz jen posilují. Okenní a dveřní výplně budou dřevohliníkové s izolačními trojskly, zastínění bude řešeno pomocí vnějších posuvných panelů, umístěných v úrovni lodžie. Důmyslně navržená lodžie zabraňuje přímému oslunění letními paprsky a vytváří pobytovou pohodu v obytných místnostech na jihozápadní straně fasády. Vnější únikové schodiště bude opláštěné hliníkovými lamelami.

Provozně – dispoziční řešení

pavilon A, pavilon C – Domov pro osoby se zdravotním handicapem

pavilon B, pavilon D – Domov pro seniory a domov se zvláštním režimem

1.S – suterén

Stávající provoz kuchyně je z kapacitních důvodů nově situován do pavilonu D. To umožní reorganizaci provozního zázemí v suterénu pavilonu A. Do původních prostor kuchyně bude nově umístěn provoz prádelny, v jeho místě pak budou vybudovány centrální šatny pro zaměstnance. Odděleně jsou vytvořeny bloky šaten s hygienickým zázemím pro muže, ženy a šatna pro personál prádelny. V suterénu objektu A jsou dále umístěny stroje VZT. Zásadní úpravou je i nové napojení pavilonu B a C centrální chodbou, která navazuje na vertikální komunikace (výtahy).

V suterénu pavilonu B je zachován stávající rehabilitační provoz a nově je zde navržené umístění dvou ordinací a služeb holiče a pedikéra. Centrální chodba je rozšířena a bude plnit funkci čekárny, doplněny jsou i toalety pro veřejnost a personál. Z provozního zázemí domu jsou zde umístěny spisovna a zařízení vacumed pro jednoduchou a hygienickou likvidaci inkontinenčních pomůcek a sklady pomůcek.

V pavilonu C bude prodloužena stávající výtahová šachta až do suterénu a realizována nová technologie výtahu. Tím dojde k plnému bezbariérovému připojení tohoto pavilonu do provozního celku. V pavilonu C jsou suterénní prostory vyhrazeny pro skladování pomůcek a zdravotnických potřeb a přípravků pro úklid. Dílny zůstanou zachovány. Navazující technický objekt bude celkově zrevitalizován včetně výměny plynových kotlů za nové kondenzační a úpravy celé technologie vytápění dle nových potřeb celého objektu.

Přístavba pavilonu D je v suterénu vyhrazena pro přesunutí a zkapacitnění centrální kuchyně. Funkčně se v tomto podlaží propojuje novostavba se stávajícím pavilonem B. Hlavní vstup do nového pavilonu D je umístěn v jihozápadní fasádě, kde se v zádveří rozděluje provoz pro část kuchyně s jídelnou a prostor využívaný službami v pavilonu B. Kuchyňský provoz je navržený v jihovýchodní části objektu se samostatným zásobovacím vstupem a samostatným zázemím pro zaměstnance včetně kanceláře vedoucí kuchyně. Varna je umístěna ve středu kuchyně a umožňuje přímý vstup ke skladům potravin, chladícím boxům, přípravám, mytí a výdeji. Součástí zázemí kuchyně je i místnost pro skladování odpadků a úklidová komora se skladem čistících prostředků. Na prostor výdeje navazuje jídelna s přímou návazností na venkovní sezení a prostor přilehlé zahrady. Obyvatelé objektu budou mít umožněný přístup do prostoru jídelny pomocí výtahu či schodiště, které propojuje všechna podlaží nového pavilonu D.

1.NP

Hlavní vstup do objektu je situován v pavilonu A od parkoviště. Stávající niveleta terénu neumožňuje přímý bezbariérový vstup. Vstupní partie je zcela přeřešena, krytá novým portikem. Na

zvýšené zápraží se vystupuje po širokém schodišti a dále přes zádveří do vstupní haly. Bezbariérový přístup osob s omezenou schopností pohybu je umožněn doplněným novým lůžkovým výtahem, který vjíždí přímo do vstupní haly. Prostorná hala je doplněna recepcí se zázemím. Navazující centrální chodba vede k výtahu v pavilonu B a C. Proti vstupní hale je situováno pracoviště sociálního úseku a administrativní provoz domu s pracovišti účetní, ekonoma a provozu. Z chodby je přístupná i společenská místnost s bezbariérovou kuchyní. Rozdělením prostoru společenské místnosti mobilní stěnou je umožněna v případě potřeby rychlá úprava dispozice. Zázemí je tvořeno šatnou, toaletami. Přes zimní zahradu se vstupuje do zahrady po nové bezbariérové rampě s terasou pro klienty.

V 1.NP pavilonu C bude provedena výměna výtahu a jeho prodloužení do suterénu. Pavilon bude bezbariérově připojen vyrovnávací rampou s minimálním spádem v centrální chodbě. Stávající schodiště bude upraveno jako únikové, doplněním vyrovnávacího schodiště v exteriéru. Prostory ordinací budou zrevitalizovány, je nutné provést výměnu všech instalací a rozvodů. Zbytek objektu C zůstane dispozičně beze změny.

Funkčním propojením nového pavilonu D s budovou stávajícího pavilonu B ze severozápadní strany vytváříme nový koncept provozu, kdy jedno patro tvoří jedno funkční oddělení se sesternou, zázemím a příslušenstvím, včetně jídelny a rozptylových ploch s výhledem do okolí.

V 1.NP pavilonu B budou provedeny dispoziční úpravy za účelem zvýšení standardu stávajících pokojů spočívající zejména v doplnění bezbariérových hygienických buněk. Dispozičně tyto úpravy vychází z nově navrženého pavilonu D. Zřízena je nová sesterna s otevřenou recepcí pracovníků sociální péče s blízkou návazností na výtah se schodištěm v pavilonu D. Sesterna vizuálně navazuje na jídelnu s čajovou kuchyňkou a venkovní lodžii, sloužící pro klienty.

V novostavbě pavilonu D jsou navrženy dvoulůžkové a jednolůžkové pokoje. Standardem všech nově navržených pokojů je vlastní hygienická buňka a přilehlá prostorná lodžie s možností venkovního sezení v soukromí u svého pokoje. Centrální chodba je členěna prostory s možností výhledu či vstupem na lodžii. Na konci chodby jsou umístěny sklady zdravotnických a inkontinenčních pomůcek, bezbariérové toalety pro klienty a pohotovostní toalety pro návštěvy, úklid, místnost pro kuřáky se samostatnou lodžii a vnější únikové schodiště.

2.NP

Nad spojovacím objektem (pavilon A) bude realizována nástavba 2.NP a 3.NP. Ve 2.NP nástavby budovy A jsou navrženy dvoulůžkové a jednolůžkové pokoje ve standardu pro TPPO (těžce pohybově postižené osoby) s vlastním hygienickým zařízením. Ve 2.NP je nová sesterna s otevřenou recepcí pracovníků sociální péče, která bude obsluhovat i 3.NP. Sesterna vizuálně navazuje na jídelnu s čajovou kuchyňkou, sloužící pro klienty. Na patře je navržena koupelna pro TPPO s prostornou vanou. U koupelny jsou umístěny toalety pro klienty a návštěvy. V severní části centrální chodby je situován pobytový záliv s posezením naproti zasedací místnosti, kterou budou využívat klienti domova pro společné aktivity menších skupin.

V pavilonu C jsou ve 2.NP navrženy 2 byty 1+KK a jeden byt 2+KK pro klienty schopné samostatnosti. Dále relaxační místnost a tělocvična. Centrální chodba vede na nové vnější únikové schodiště.

Dispozice 2.NP pavilonu B a D je vyřešena stejně jako v nižším podlaží tj. jednolůžkové a dvoulůžkové pokoje s vlastními hygienickými buňkami, jídelna s čajovou kuchyňkou, sesterna s pracovištěm péče, kuřárna a sklady zdravotnických pomůcek.

3.NP

V pavilonu A jsou navrženy dvoulůžkové pokoje ve standardu pro TPPO (těžce pohybově postižené osoby) s vlastním hygienickým zařízením. I v tomto podlaží je jídelna s čajovou kuchyňkou a koupelna pro TPPO s prostornou vanou. Naproti jídelně jsou situovány dvě kanceláře pro personalistu a ředitele. V severní části centrální chodby je navržený pobytový záliv s posezením u výstupu na pobytovou terasu. I v tomto podlaží jsou bezbariérové toalety pro klienty a pohotovostní toalety pro návštěvy.

V pavilonu C jsou ve 3.NP navrženy 3 byty 1+KK pro klienti schopné samostatnosti a dva pokoje pro návštěvy s vlastní hygienickou buňkou. Zázemí je doplněno skladem zdravotnických pomůcek a úklidovou místností. Centrální chodba vede na nové vnější únikové schodiště.

Dispozice 3.NP pavilonu B a D je vyřešena stejně jako v nižším podlaží tj. jednolůžkové a dvoulůžkové pokoje s vlastními hygienickými buňkami, jídelna s čajovou kuchyňkou, sesterna s pracovištěm péče, kuřárna a sklady zdravotnických pomůcek.

Venkovní úpravy

V rámci venkovních úprav je navrženo vybudování nové bezbariérové rampy do zahrady s pobytovou terasou, dále zahradní úpravy dosud nevyužívané SV části zahrady a rekonstrukce stávajícího parkoviště a obslužné komunikace.

Nově navržené počty a kapacity pokojů v domě sociální péče

dvoulůžkový pokoj TPPO – 10

jednolůžkový pokoj TPPO – 4

dvoulůžkový pokoj – 33

jednolůžkový pokoj – 24

byt 2+KK – 1

byt 1+KK – 5

Nová celková kapacita 121 lůžek

Etapizace výstavby

I. etapa – přístavba pavilonu D

V této etapě bude v novostavbě vybudováno celkem 15 dvoulůžkových a 18 jednolůžkových pokojů ve třech podlažích (celková kapacita 48 lůžek) a nová centrální kuchyně s jídelnou. Vzhledem k provázanosti jednotlivých etap bude možné provozovat 39 lůžek a ve zbývajících pokojích budou dočasně umístěny sesterny a jídelny pro klienty. **Do doby rekonstrukce pavilonu B je objekt obslužitelný pouze vertikálně výtahem a nenavazuje na další pavilony.**

II. etapa – rekonstrukce pavilonu B

V této etapě bude uzavřený celý pavilon B a klienti budou umístěni do nového pavilonu D. Po rekonstrukci pavilonu vznikne 18 dvoulůžkových pokojů a 6 jednolůžkových pokojů ve třech podlažích (celková kapacita 42 lůžek). V poslední fázi této etapy budou jednotlivá podlaží pavilonů B a D propojena a vzniknou tři nová, samostatně fungující oddělení s celkovou kapacitou 90 lůžek. **Celková kapacita objektu se nemění. Bude však rozvolněno 5 čtyřlůžkových a 1 pětilůžkový pokoj.**

III. etapa – rekonstrukce a nástavba pavilonu A

V této etapě bude uzavřený spojovací pavilon. Služba centrální prádelny bude zajištěna externí firmou. Administrativní pracovníci budou dočasně přestěhováni do pavilonu C. Po provedení hrubé stavby nástavby a obvodového pláště celého objektu bude přednostně dokončeno suterénní a 1. nadzemní podlaží a předáno zpět do užívání DSP. Bude znovu spuštěn provoz centrální prádelny a administrativní zázemí přestěhováno zpět. Následně budou dokončovány pokoje ve 2. a 3. NP. Po dokončení vznikne 10 dvoulůžkových pokojů TPPO a 4 jednolůžkové pokoje TPPO s celkovou kapacitou 24 lůžek. **Celková kapacita objektu po dokončení této etapy vzroste na 114 lůžek.**

IV. etapa – rekonstrukce pavilonu C

V poslední etapě rekonstrukce bude vybudováno 5 bytů 1+KK a 1 byt 2+KK pro klienty se schopností samostatnosti. **Po dokončení etapy bude získána finální kapacita 121 lůžek.**

Přístavba a celková rekonstrukce Domu sociální péče Kralovice

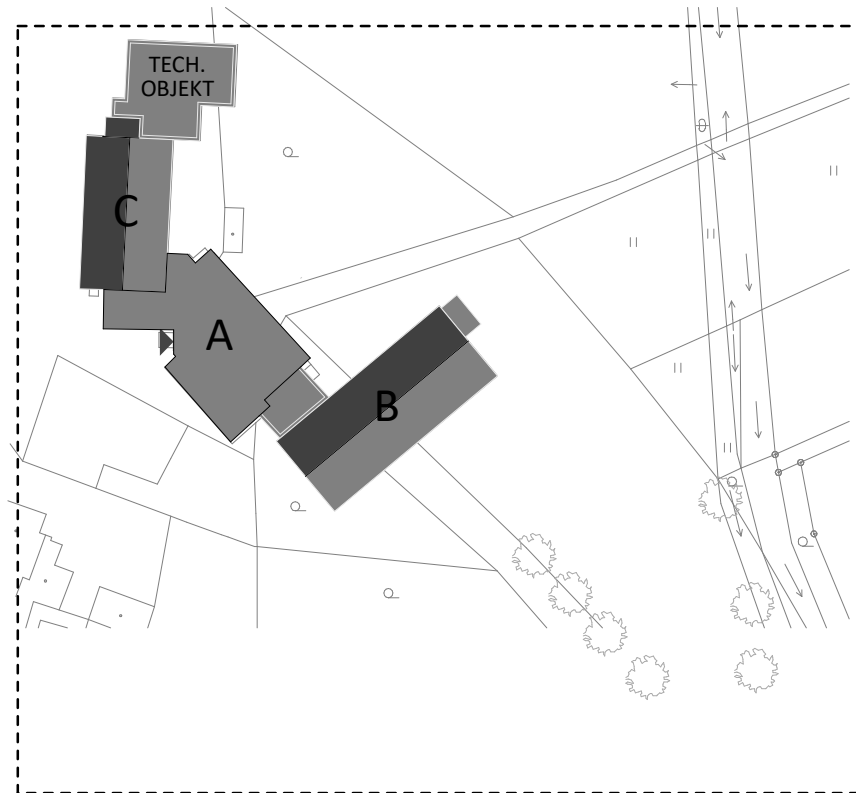
propočet nákladů

Dle rozpočtových ukazatelů stavebních objektů ÚRS Praha, a.s. (801 Budovy občanské výstavby, 9 - Budovy pro sociální péči, str.6; Seznam rozpočtových ukazatelů konkrétních objektů, budovy pro zdravotní péči a služby, č. A03 str. 46)

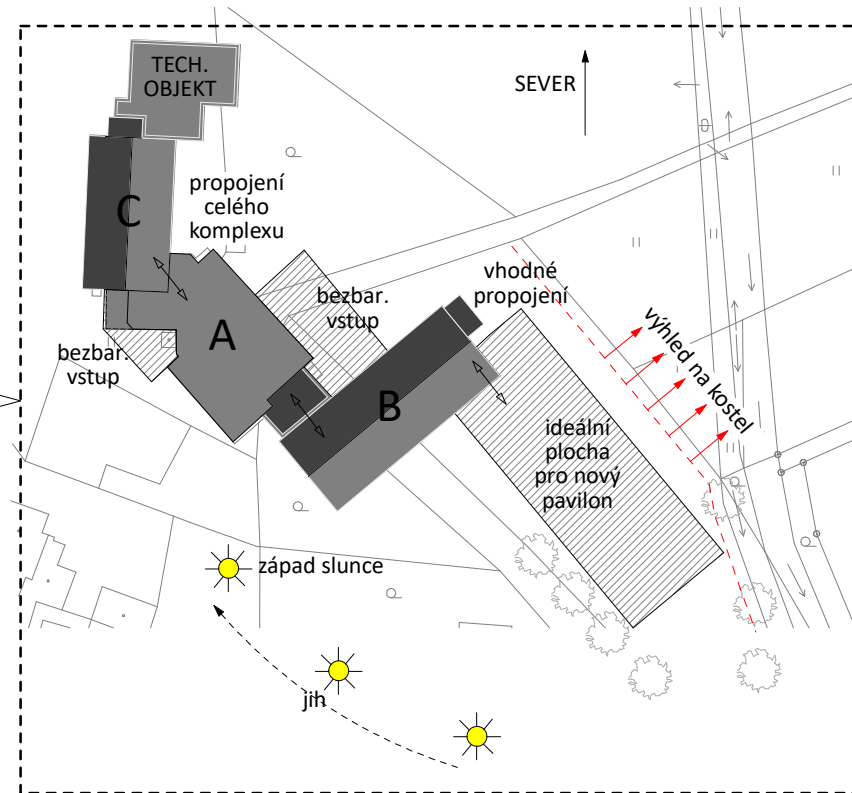
podlaží	název	objem	cena/jednotka	celkem
PAVILON A				
	Suterén	2 087,00 m3	5 419,00 Kč/m3	11 309 453,00 Kč
	1. nadzemní podlaží	2 100,00 m3	5 419,00 Kč/m3	11 379 900,00 Kč
	Vstup	230,00 m3	7 643,00 Kč/m3	1 757 890,00 Kč
	2. nadzemní podlaží	1 980,00 m3	7 643,00 Kč/m3	15 133 140,00 Kč
	3. nadzemní podlaží	2 060,00 m3	7 643,00 Kč/m3	15 744 580,00 Kč
				55 324 963,00 Kč bez DPH
				Sazba DPH 15%63 623 707,45 Kč s DPH
PAVILON B				
	Pavilon bez posledního podlaží	3 240,00 m3	5 419,00 Kč/m3	17 557 560,00 Kč
	Poslední podlaží	1 115,00 m3	7 643,00 Kč/m3	8 521 945,00 Kč
				26 079 505,00 Kč bez DPH
				Sazba DPH 15%29 991 430,75 Kč s DPH
PAVILON C				
	Pavilon C	4 230,00 m3	5 419,00 Kč/m3	22 922 370,00 Kč
	Technický objekt	1 285,00 m3	7 643,00 Kč/m3	9 821 255,00 Kč
	Únikové schodiště	230,00 m3	7 643,00 Kč/m3	1 757 890,00 Kč
				34 501 515,00 Kč bez DPH
				Sazba DPH 15%39 676 742,25 Kč s DPH
PAVILON D				
	Pavilon D	15 515,00 m3	7 643,00 Kč/m3	118 581 145,00 Kč
	Únikové schodiště	297,00 m3	7 643,00 Kč/m3	2 269 971,00 Kč
				120 851 116,00 Kč bez DPH
				Sazba DPH 15%138 978 783,40 Kč s DPH
VENKOVNÍ ÚPRAVY				
	Terénní úpravy, zpevněné plochy a parkoviště	1 230,00 m2	1 850,00 Kč/m2	2 275 500,00 Kč
	Sadové úpravy	2 860,00 m2	320,00 Kč/m2	915 200,00 Kč
				3 190 700,00 Kč bez DPH
				Sazba DPH 15%3 669 305,00 Kč s DPH
PROJEKTOVÉ PRÁCE A INŽENÝRSKÁ ČINNOST (Sazebník Unika pro navrhování orientačních nabídkových cen projektových prací a inženýrských činností 2017, viz. tab. č.15 Stavby občanské, bytové a zdravotnické, str. 97, pásmo 4)				
	Zabezpečení vstupních podkladů (VSP) - zam. objektu, průzkumy			419 946,00 Kč
	Projektová dokumentace pro územní řízení (DUR)			1 679 784,00 Kč
	Inženýrská činnost územního řízení (IČ UŘ)			559 928,00 Kč
	Projektová dokumentace pro stavební povolení nebo k ohlášení stavby (DSP)			3 219 586,00 Kč
	Inženýrská činnost stavebního řízení (IČ SP)			279 964,00 Kč
	Projektová dokumentace pro provádění stavby (DPS)			3 359 568,00 Kč
	Inženýrská činnost (IČ PS)			279 964,00 Kč
	Autorský dozor projektanta			699 910,00 Kč
	Technický dozor investora + koordinátor BOZP			3 219 586,00 Kč
	Práce po dokončení stavby - projekt skutečného provedení stavby			209 973,00 Kč
	Práce po dokončení stavby - příprava ke kolaudaci			209 973,00 Kč
				14 138 182,00 Kč bez DPH
				Sazba DPH 21%17 107 200,22 Kč s DPH

celkem bez DPH254 085 981,00 Kč
celkem s DPH293 047 169,07 Kč

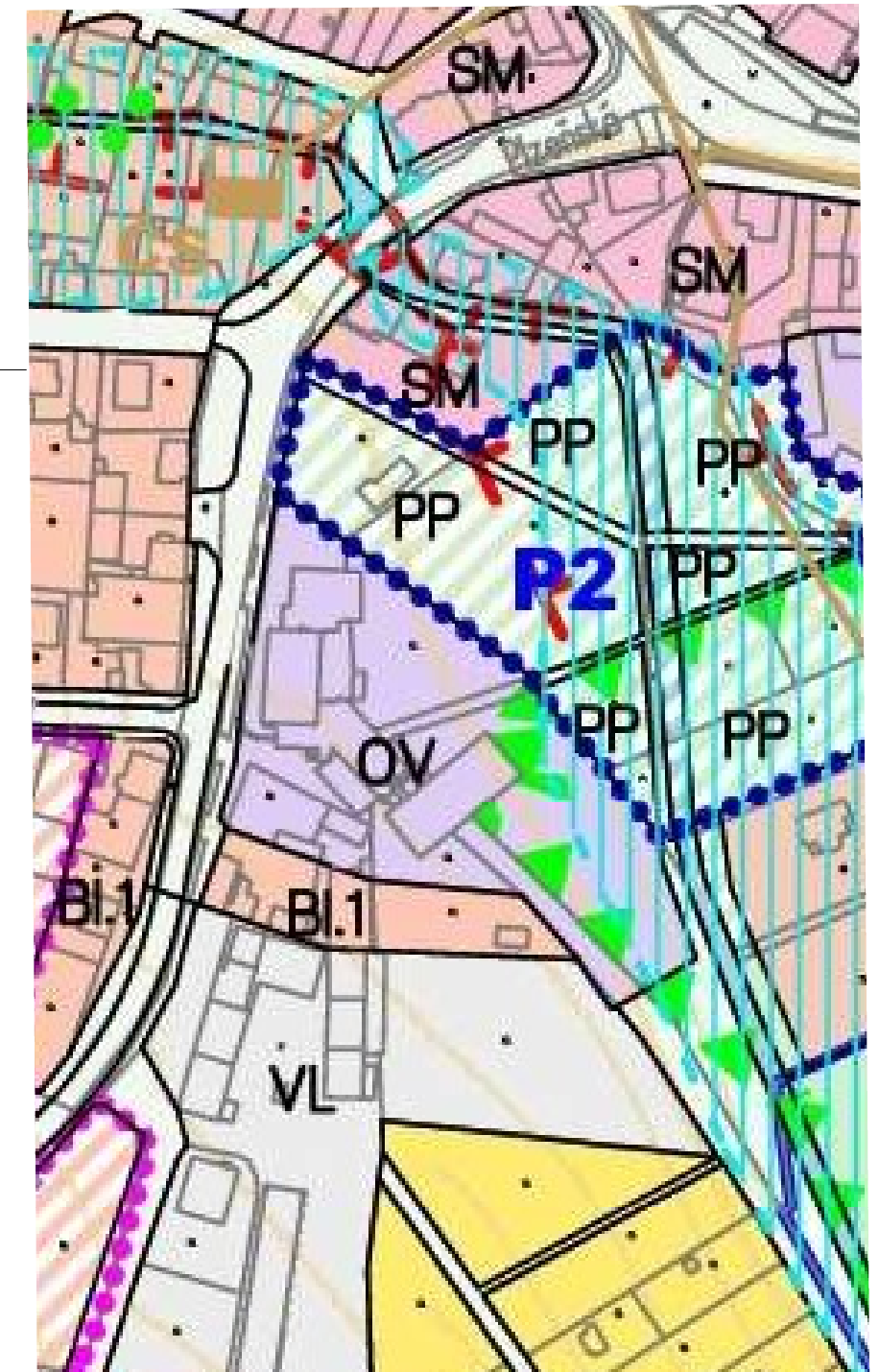
STÁVAJÍCÍ STAV



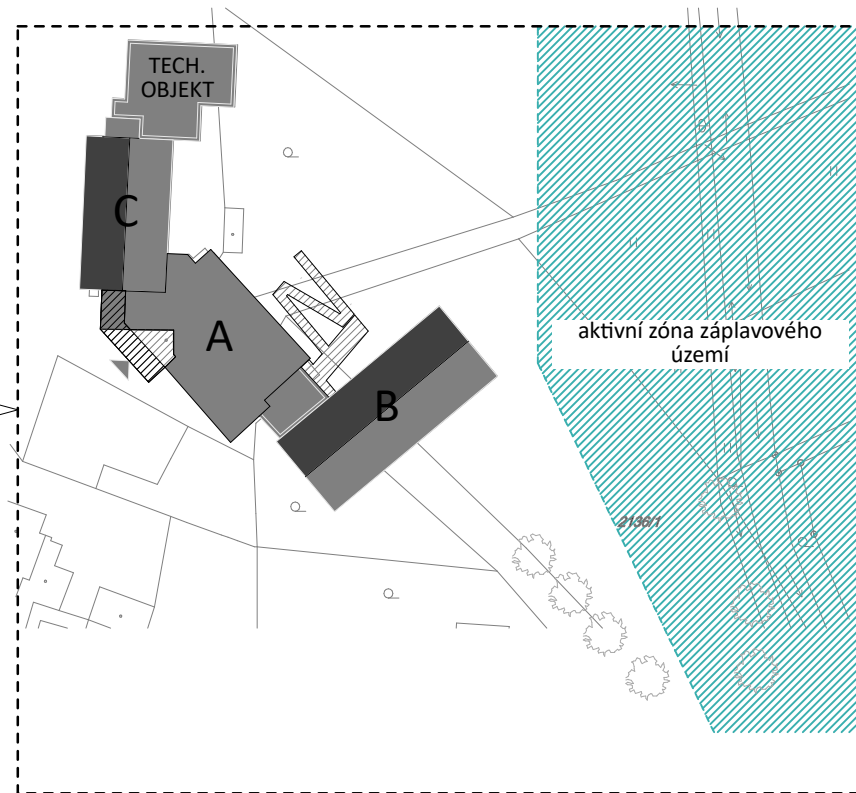
PROSTOROVÝ ROZBOR



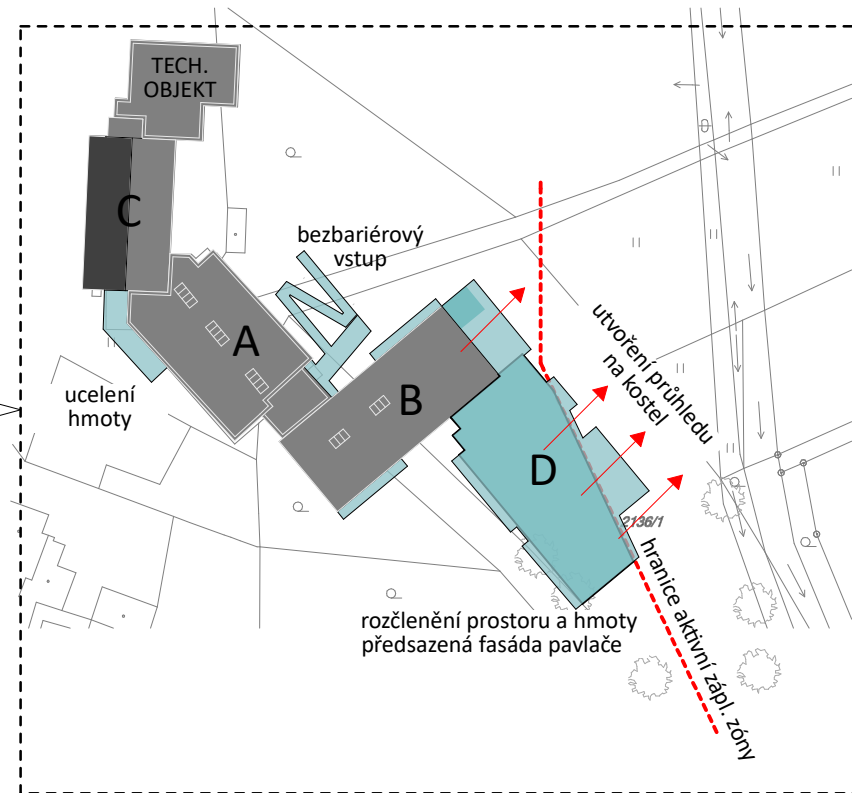
ÚZEMNÍ PLÁN



PROSTOROVÝ S ÚP



UTVOŘENÍ HMOTY

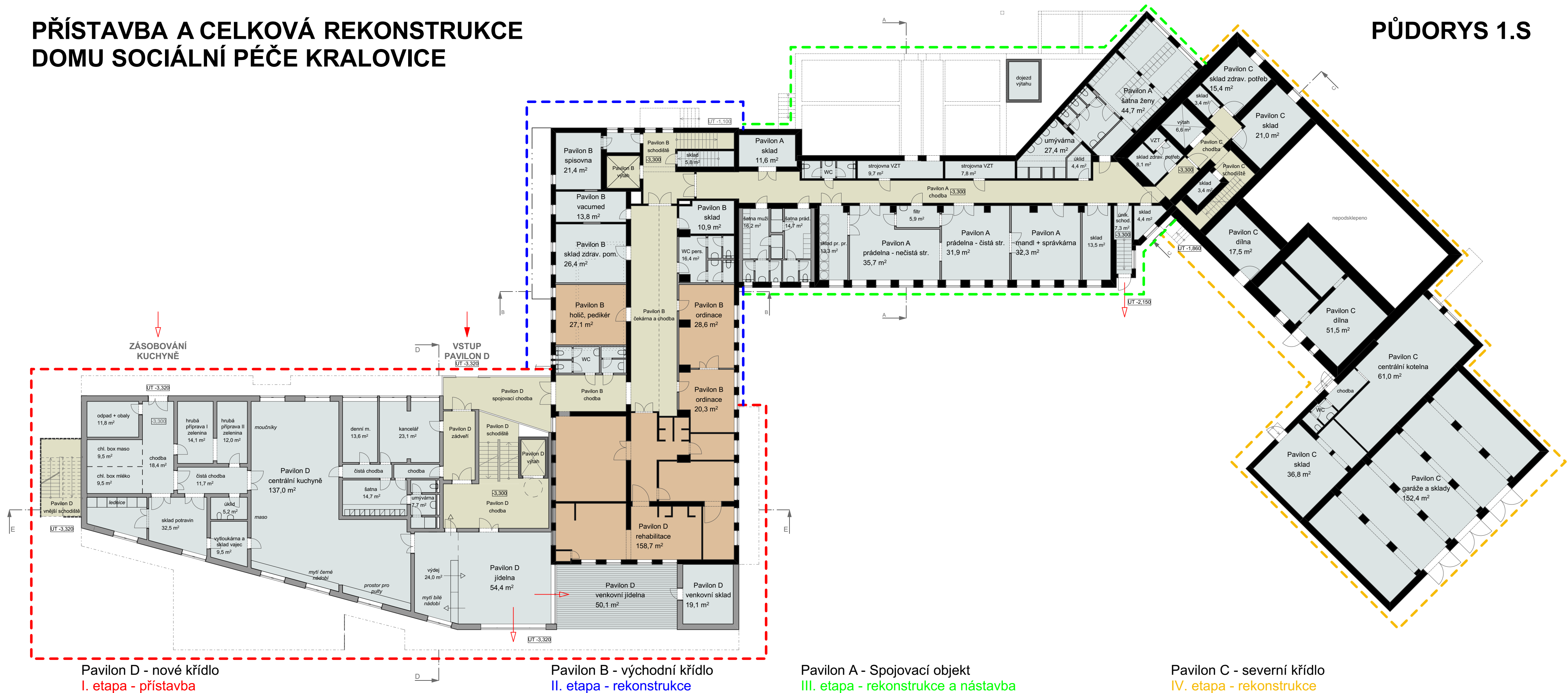


LOKÁLNÍ BIOCENTRA

**Péče o vodní toky - záplavová území**NAVRŽENÁ HRANICE ÚZEMÍ OHROŽENÉHO
POVODNÍ Q 100 (ing. Martin Kejha, 2003)

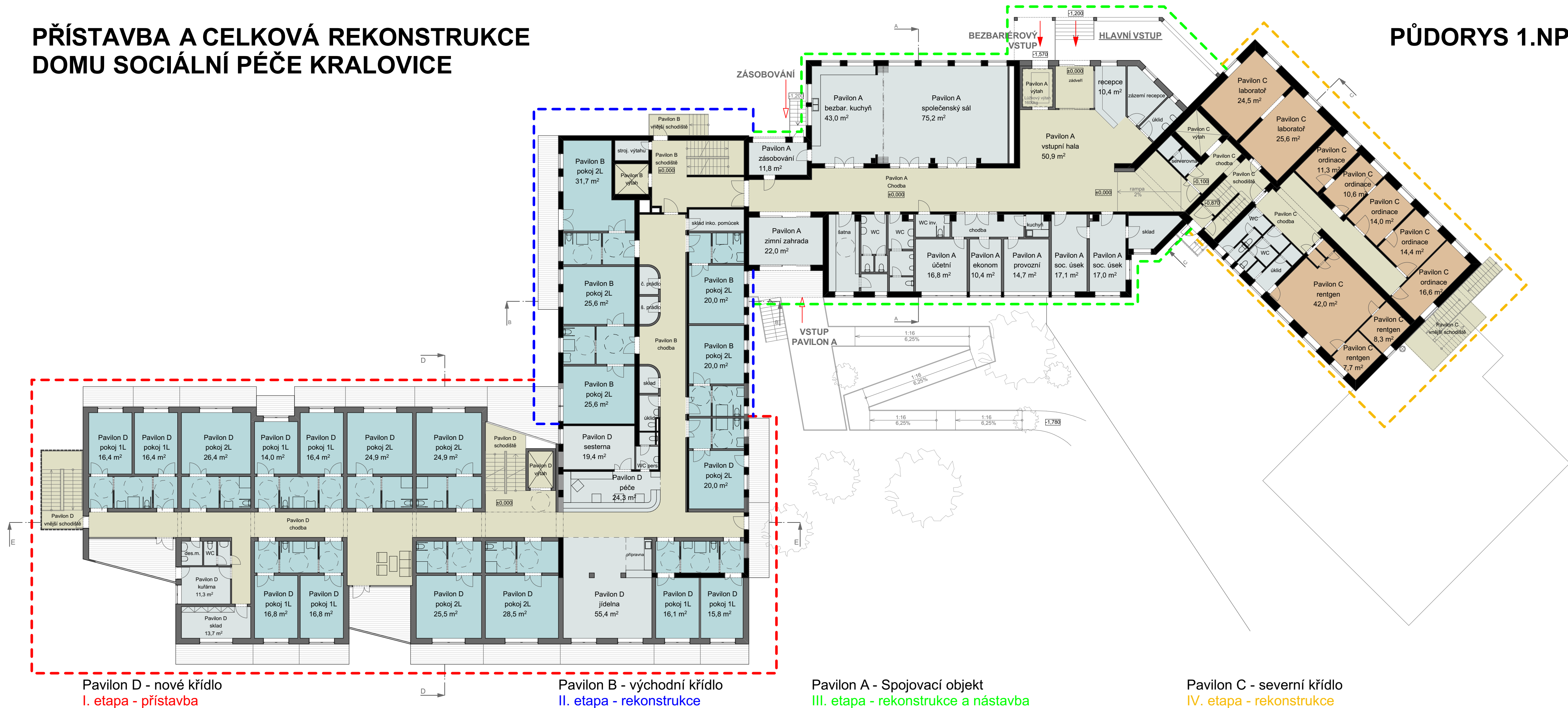
PŘÍSTAVBA A CELKOVÁ REKONSTRUKCE DOMU SOCIÁLNÍ PÉČE KRALOVICE

PŪDORYS 1.S



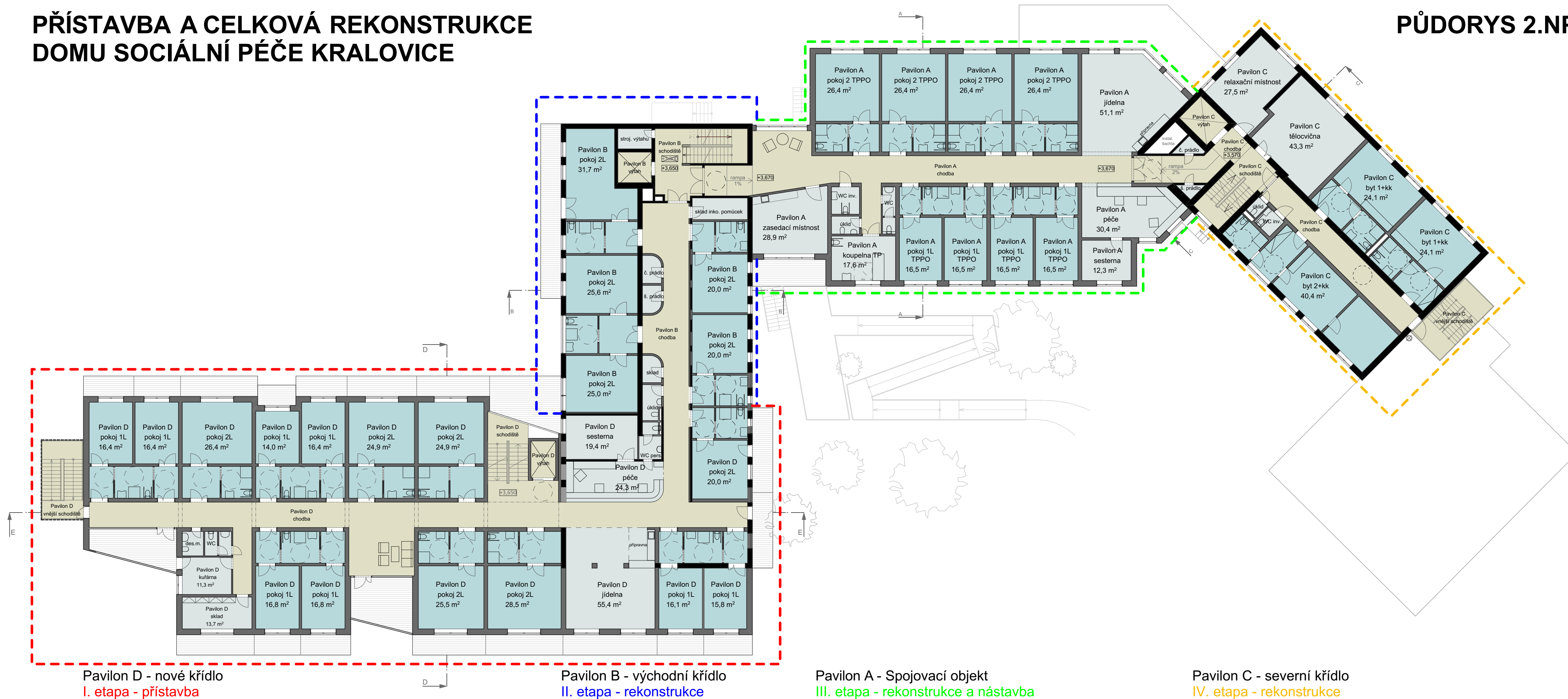
PŘÍSTAVBA A CELKOVÁ REKONSTRUKCE DOMU SOCIÁLNÍ PÉČE KRALOVICE

PŪDORYS 1.NP



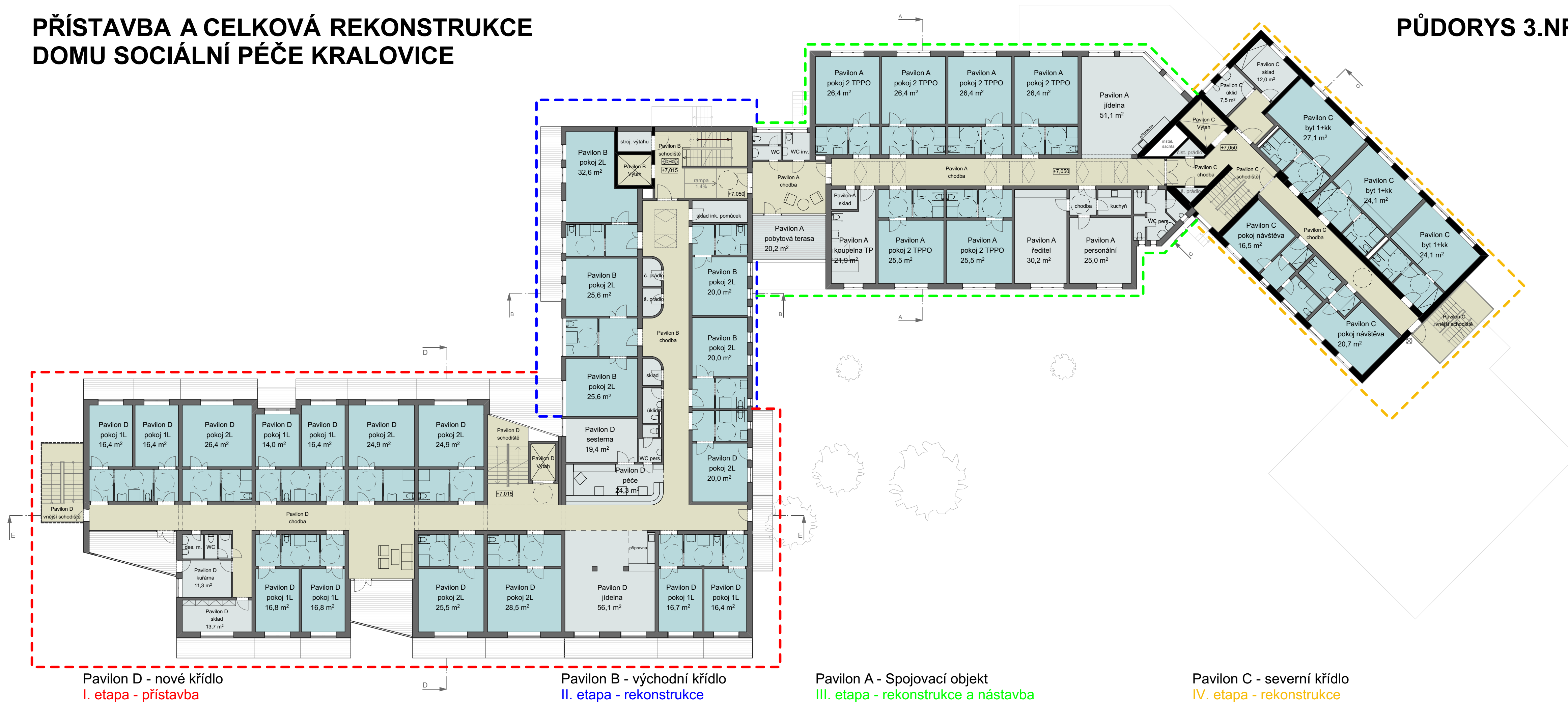
PŘÍSTAVBA A CELKOVÁ REKONSTRUKCE DOMU SOCIÁLNÍ PÉČE KRALOVICE

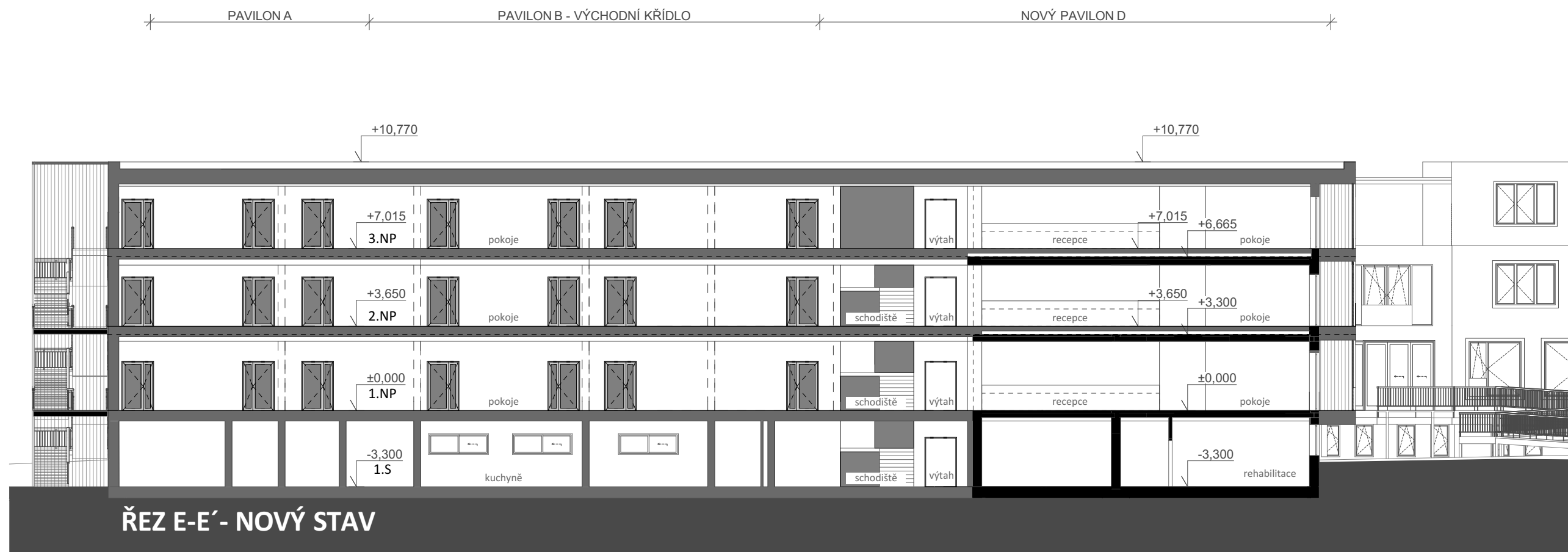
PŪDORYS 2.NP



PŘÍSTAVBA A CELKOVÁ REKONSTRUKCE DOMU SOCIÁLNÍ PÉČE KRALOVICE

PŪDORYS 3.NP





ATELIER
SOUKUP
OPL
ŠVEHLA

0 1 3 5 10 m

ATELIER SOUKUP
OPL ŠVEHLA s. r. o.
KLATOVSKÁ TR. 11
PLZEŇ 301 00
TEL 377 223 236
DIČ CZ25229869

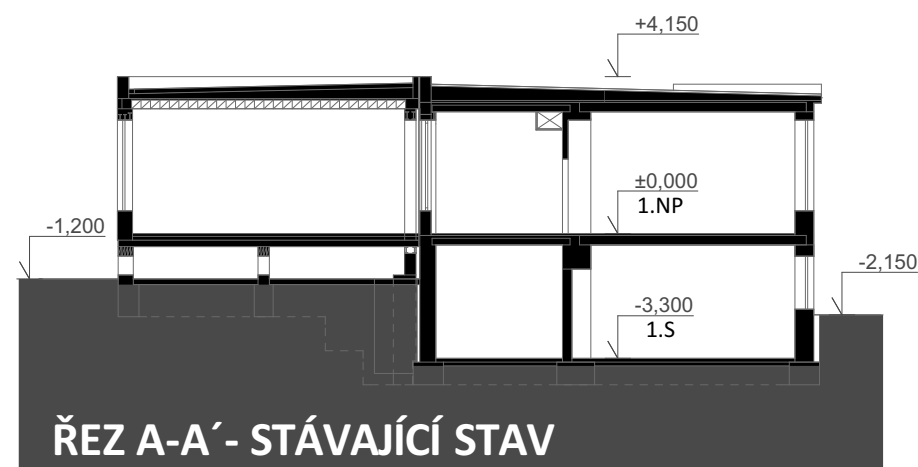
AUTOR
ING. ARCH. JIŘÍ OPL
ING. ARCH. BARBORA DUPALOVÁ

DATUM
9/2018

PŘÍSTAVBA
A CELKOVÁ REKONSTRUKCE
DOMU SOCIÁLNÍ PÉČE
KRALOVICE

ŘEZY D-D', E-E'

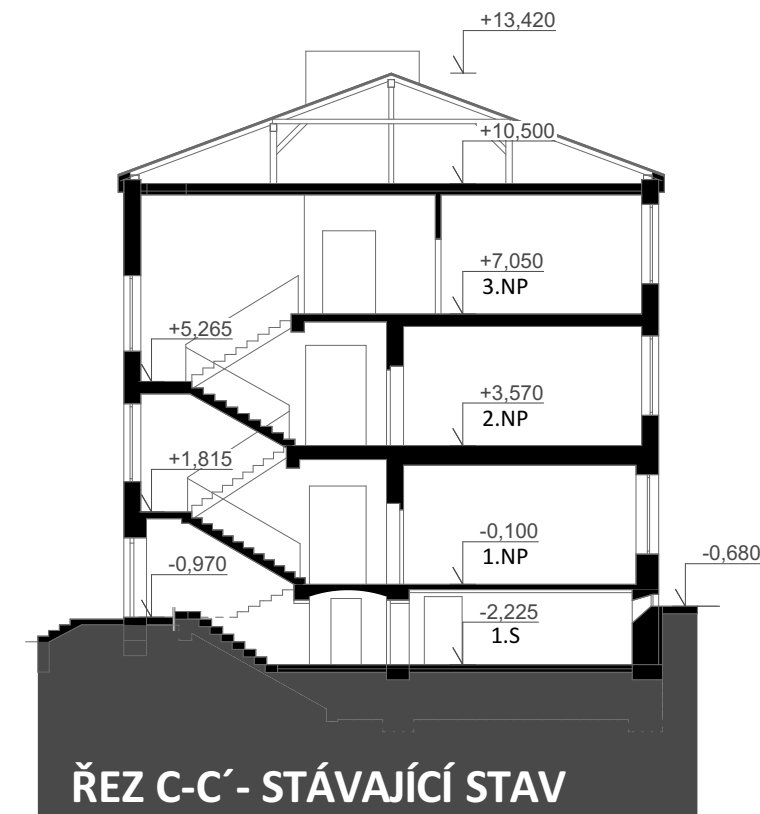
M 1:200



PAVILON A - SPOJOVACÍ OBJEKT



PAVILON B - VÝCHODNÍ KŘÍDLO



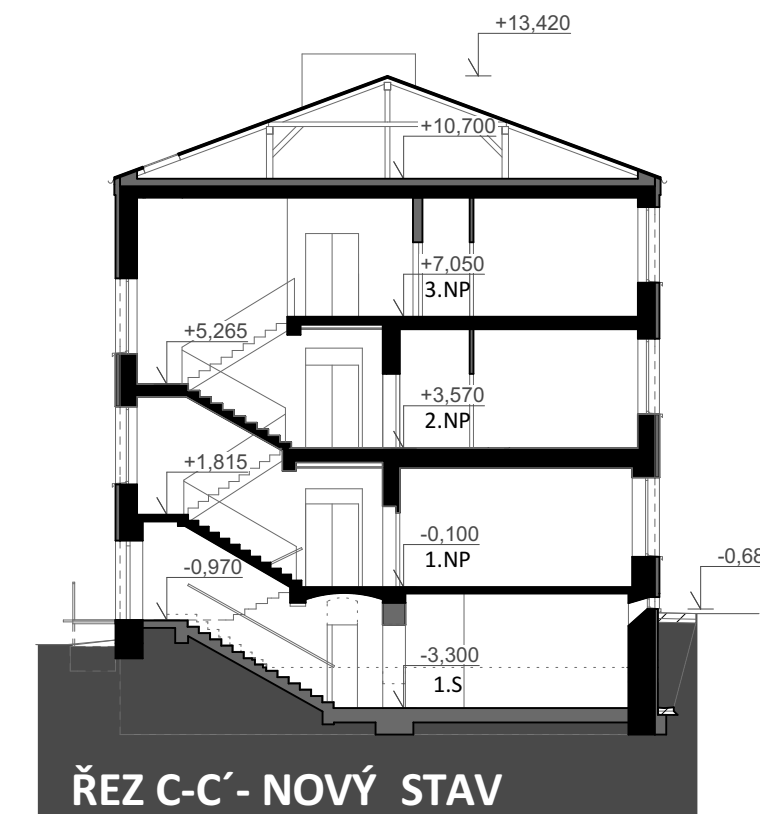
PAVILON C - SEVERNÍ KŘÍDLO



PAVILON A - SPOJOVACÍ OBJEKT



PAVILON B - VÝCHODNÍ KŘÍDLO



PAVILON C - SEVERNÍ KŘÍDLO

ATELIER
SOUKUP
OPL
ŠVEHLA

0 1 3 5 10 m

ATELIER SOUKUP
OPL ŠVEHLA s. r. o.
KLATOVSKÁ TR. 11
PLZEŇ 301 00
TEL 377 223 236
DIČ CZ25229869

AUTOR
ING. ARCH. JIŘÍ OPL
ING. ARCH. BARBORA DUPALOVÁ

DATUM
9/2018

PŘÍSTAVBA
A CELKOVÁ REKONSTRUKCE
DOMU SOCIÁLNÍ PÉČE
KRALOVICE

ŘEZY A-A', B-B', C-C'

M 1:200



ATELIER
SOUKUP
OPL
ŠVEHLA

ATELIER SOUKUP
OPL ŠVEHLA s. r. o.
KLATOVSKÁ TR. 11
PLZEŇ 301 00
TEL 377 223 236
DIČ CZ25229869

AUTOR
ING. ARCH. JIŘÍ OPL
ING. ARCH. BARBORA DUPALOVÁ

DATUM
9/2018

PŘÍSTAVBA
A CELKOVÁ REKONSTRUKCE
DOMU SOCIÁLNÍ PÉČE
KRALOVICE

VIZUALIZACE - JIŽNÍ POHLED

ATELIER
SOUKUP
OPL
ŠVEHLA



ATELIER
SOUKUP
OPL
ŠVEHLA

ATELIER SOUKUP
OPL ŠVEHLA s. r. o.
KLATOVSKÁ TR. 11
PLZEŇ 301 00
TEL 377 223 236
DIČ CZ25229869

AUTOR
ING. ARCH. JIŘÍ OPL
ING. ARCH. BARBORA DUPALOVÁ

DATUM
9/2018

PŘÍSTAVBA
A CELKOVÁ REKONSTRUKCE
DOMU SOCIÁLNÍ PÉČE
KRALOVICE

VIZUALIZACE - SEVEROVÝCHODNÍ
POHLED



ATELIER
SOUKUP
OPL
ŠVEHLA

ATELIER SOUKUP
OPL ŠVEHLA s. r. o.
KLATOVSKÁ TR. 11
PLZEŇ 301 00
TEL 377 223 236
DIČ CZ25229869

AUTOR
ING. ARCH. JIŘÍ OPL
ING. ARCH. BARBORA DUPALOVÁ

DATUM
9/2018

PŘÍSTAVBA
A CELKOVÁ REKONSTRUKCE
DOMU SOCIÁLNÍ PÉČE
KRALOVICE

VIZUALIZACE - SEVERNÍ POHLED



ATELIER
SOUKUP
OPL
ŠVEHLA

ATELIER SOUKUP
OPL ŠVEHLA s. r. o.
KLATOVSKÁ TR. 11
PLZEŇ 301 00
TEL 377 223 236
DIČ CZ25229869

AUTOR
ING. ARCH. JIŘÍ OPL
ING. ARCH. BARBORA DUPALOVÁ

DATUM
9/2018

PŘÍSTAVBA
A CELKOVÁ REKONSTRUKCE
DOMU SOCIÁLNÍ PÉČE
KRALOVICE

VIZUALIZACE - ZÁPADNÍ POHLED